

## Подключение и настройка системы SmartBridgit

### Методические рекомендации

Вербилова И.В., зав отделом  
методического сопровождения

#### Оглавление

<b>Общие сведения</b> .....	1
<b>Загрузка и установка программы - клиента</b> .....	2
<b>Создание / участие в дистанционном занятии</b> .....	2
<b>Настройка демонстрации учебного контента</b> .....	3

#### Общие сведения

Система SmartBridgit предназначена для проведения дистанционных занятий с возможностью демонстрации рабочего стола, интерактивной доски, рабочих столов участников. Также имеется возможность организовывать одновременную работу всех участников с документом. При наличии веб камеры возможна демонстрация изображения участников - до 4 видео окон, при этом ведущий может выводить видео окно нужного участника по своему решению или по желанию участника.

К недостаткам системы SmartBridgit можно отнести невозможность записи трансляции средствами самой системы. Однако существует ряд программ, позволяющих записывать с экрана трансляцию в режиме реального времени.


Система SmartBridgit состоит из двух взаимосвязанных частей – сервера и программного клиента. Разные типы серверов SmartBridgit рассчитаны на разное количество подключений. В базовых школах установлены серверы с возможностью одновременного подключения до 5 программных клиентов, в Центре поддержки ДОТ КРИПКиПРО сервер поддерживает до 25

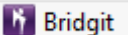
подключений. Каждый сервер имеет свой адрес в Интернет, с которого для подключения к этому серверу необходимо бесплатно скачать программный клиент.

### Загрузка и установка программы - клиента

Для использования SmartBridgit для обучения необходимо скачать программу – клиента нужного сервера. Для этого следует:

- зайти на сайт нужного сервера - сервер SmartBridgit Центра поддержки ДОТ располагается по адресу: <http://smart.kuz-edu.ru> ;

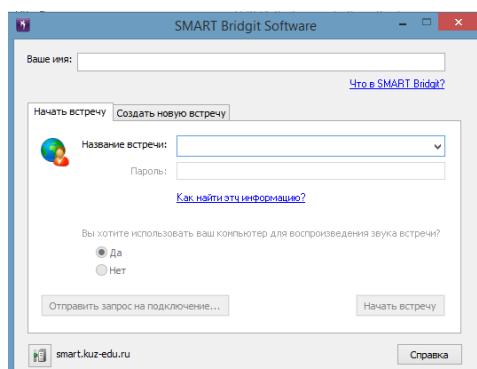
- выбрать команду  и сохранить на свой ПК программу – загрузчик программного клиента Bridgit.exe;

- на ПК, с которого предполагается подключение, запустить загруженный файл Bridgit.exe на установку. По окончании установки на рабочем столе появится значок программы 

Система SmartBridgit готова к работе.

### Создание / участие в дистанционном занятии

Если вы являетесь организатором дистанционного занятия, необходимо встречу создать. Для этого следует запустить программу SmartBridgit. В появившемся окне выбрать вкладку



[Создать новую встречу] и заполнить необходимые поля. Всем участникам занятия организатор должен сообщить время и название занятия, а при необходимости и порядок подключения к занятию. Для ограничения доступа к занятию посторонних организатор может установить пароль на подключение, в этом случае организатору необходимо сообщить пароль участникам

Если вы являетесь участником занятия, то в стартовом окне необходимо выбрать нужное занятие и подключиться, при необходимости ввести пароль.

## Настройка демонстрации учебного контента

При демонстрации презентации (учебного контента) без дополнительных предварительных настроек с установками по умолчанию может сложиться следующая нежелательная ситуация (рис.1): окно презентации занимает весь экран монитора, панель с

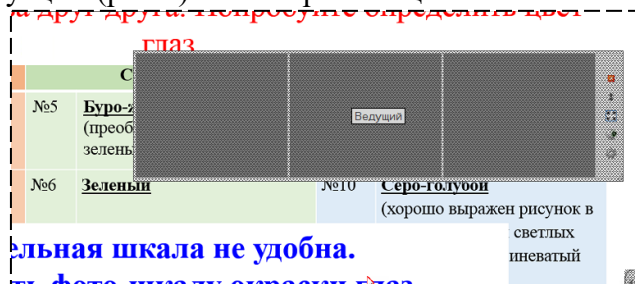


Рис.1

изображениями ведущего и участников размещается поверх презентации и закрывает ее. Ведущему приходится перетаскивать эту панель с места на место. Закрыть эту панель нельзя, т.к. ведущий общается с участниками.

Для корректной организации совместного доступа необходимо выполнить ряд действий:

1. Предварительно настроить показ презентации в окне, для этого выполнить три показанные на рис.2 действия – выбрать Показ слайдов – Настройка презентации –

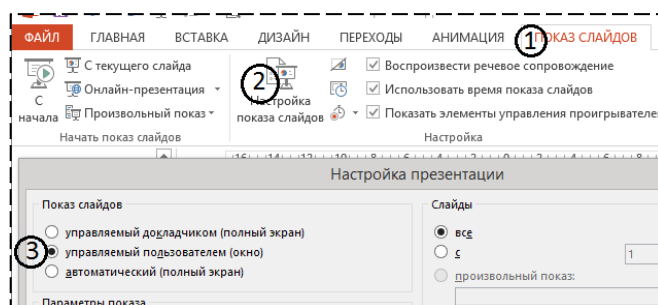




Рис.2

управление пользователем (окно) - и щелкнуть ОК.

После этой настройки демонстрация презентации будет осуществляться не на весь экран, а в отдельном окне.

2. Запустить показ презентации – откроется окно с демонстрацией.

3. Запустить SmartBridgit, начать встречу, выбрать  Совместный доступ к моему рабочему столу. Появится граница (синяя линия) окна совместного доступа с панелью управления.

4. На панели управления следует выбрать команду  «Совместный доступ к области рабочего стола». Прочитать подсказку:

Для выбора области, к которой будет открыт совместный доступ, нажмите и переместите указатель, выделив любую область экрана. Нажмите в любом месте, чтобы снять выделение.

5. Выделить (внешний синий контур на рис.3), следуя указаниям подсказки, область немного больше окна презентации – так, чтобы панель управления не загромождала презентацию и было место для размещения видео окон, например, сверху, как показано на рисунке.

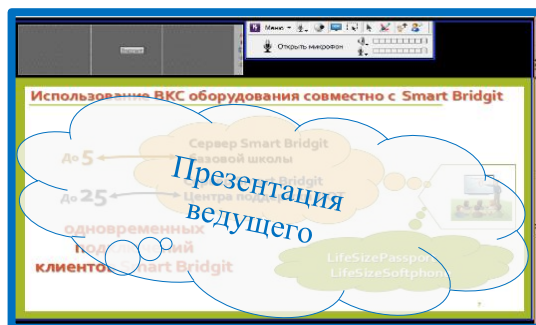


Рис.3

6. При необходимости, размер области совместного доступа можно менять, перемещая линию границы области мышкой в нужном направлении.

При такой организации совместного доступа ничего не мешает ведущему и участникам. Кроме того, у ведущего есть доступ к своему рабочему столу для работы с другими окнами, например, если нужно показать другой документ.